



Côtes : Alternier 2 m. endroit et 2 m. envers.

Jersey endroit : Tric. à l'endroit sur l'endroit, à l'envers sur l'envers du travail.

Incrustations de la manche : Voir grille. Seule la moitié droite est dessinée.

Tric. la moitié gauche de façon symétrique, la m. du milieu 1x seulement.

Seuls les rgs sur l'endroit du travail sont dessinés. Aux rgs sur l'envers du travail, tric. les coloris comme ils se présentent. Prendre 1 pelote pour chaque coloris et croiser les fils sur l'envers du travail au changement de coloris.

Empiècement rond : Tric. le point jacquard en jersey endroit suivant la grille.

Seuls les tours impairs sont dessinés. Aux tours pairs, tric. les coloris comme ils se présentent. Ignorer les surfaces vides. Elles servent uniquement à rendre le motif plus clair.

Taille : 36/38, 40/42 et 44/46.

Les indications pour la taille 36/38 se trouvent avant la parenthèse, celles pour les tailles 40/42 et 44/46 entre parenthèses, avant et après le trait oblique. S'il n'y a qu'une seule indication, elle est valable pour toutes les tailles.

Fournitures :

Schachenmayr **SMCBoston**,
550 (600/650) g en bleu clair 55, 200 g en jade chiné 71, 150 g en potiron 26, 150 g en écru 02 et 50 g ou un reste en moka chiné 12.

2 aiguilles n° 7, une aiguille circulaire n° 7 de 100 cm, 80 cm, 60 cm et 40 cm de long, un jeu d'aiguille n° 7 et une aiguille à tapisserie.

Echantillon : En jersey endroit, 12 m. et 17 rgs/tours = 10 cm x 10 cm.

REALISATION du pull

Dos : Monter 59 (64/69) m. en montage croisé en bleu clair, tric. 1 rg envers sur l'envers du travail et continuer en jersey endroit.

A une hauteur de 36 (38/40) cm, rabattre 1 m. de chaque côté et mettre les 57 (62/67) m. en attente.

Devant : Tric. comme le dos.

Manche : Monter 35 m. en montage croisé en jade chiné et tric. 1 rg envers sur l'envers du travail.

Continuer en jersey endroit et tric. les incrustations suivant la grille. Au 1er rg, tric. 1 m. lisière et 4 m. en écru, 25 m. en jade chiné, 4 m. et 2 m. lisière en écru.

Rétrécir ensuite la surface du milieu en jade chiné et élargir la surface en bleu clair de chaque côté suivant la grille. Tric. les m. non dessinées de chaque côté en bleu clair. A la fin de la grille, continuer en bleu clair.

Augmenter de chaque côté pour le biais 1x 1 m. après 18 (20/12) rgs, puis tous les 10 rgs 4x 1 m. (tous les 8 rgs 5x 1 m. / tous les 8 rgs 6x 1 m.) = 45 (47/49) m.
A une hauteur de 40 cm, rabattre 1 m. de chaque côté et mettre les 43 (45/47) m. en attente.
Tric. la 2e manche de la même façon.

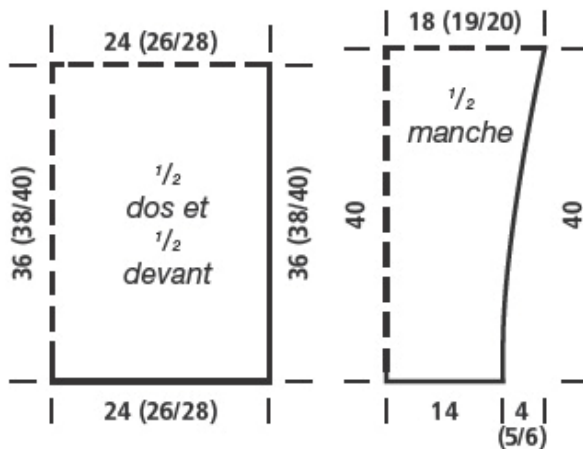
Empiècement rond : Avec l'aiguille circulaire longue, tric. les m. du dos, d'une manche, du devant et de l'autre manche en bleu clair, en tricotant chaque fois les m. lisières ensemble à l'endroit = 196 (210/224) m.

Continuer au point jacquard et tric. 14x (15x/16x) le motif de 14 m., en disposant la 4e m. du motif au milieu du devant. Faire les diminutions suivant la grille.

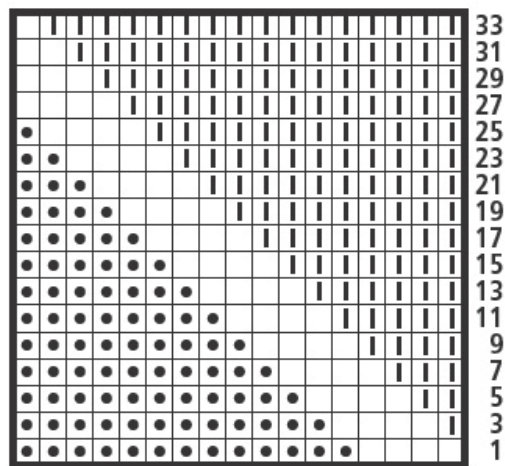
Après le 47e tour, il reste 56 (60/64) m. sur l'aiguille. Si nécessaire, utiliser une aiguille circulaire plus courte.

Après les 50 tours, tric. encore 1 tour endroit et répartir 12 diminutions [tric. 2 m. ensemble à l'endroit] = 44 (48/52) m. Tric. enfin 22 cm en côtes en jade chiné sur ces m., puis les rabattre. Hauteur totale du pull sans col roulé = 66 (68/70) cm.

Finitions : Tendre la pièce, l'humidifier et la laisser sécher. Fermer les côtés et les manches. Broder éventuellement l'élan au point passé plat en moka chiné suivant le dessin. Broder 2 points de noeud avec 1 demi-fil en écru pour les yeux, des points arrière avec 1 demi-fil en potiron pour la bouche.
Assembler les 2 parties de la bordure au milieu du dos et coudre la bordure dans l'encolure.

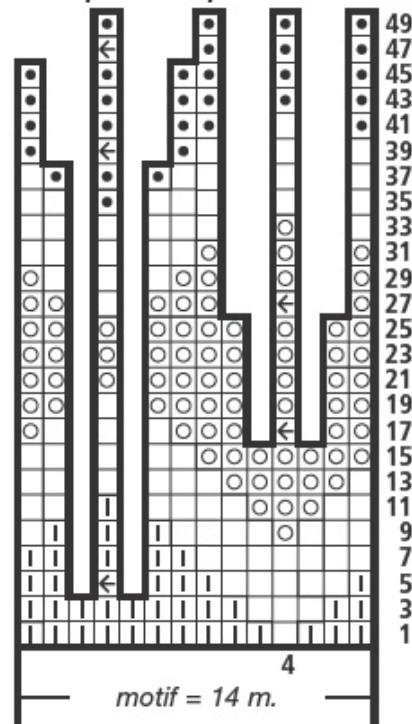


Grille pour les incrustations de la manche



↑ m. du milieu

Grille pour l'empiècement en rond



Coloris

- = 1 m. en bleu clair
- = 1 m. en écru
- ⊗ = 1 m. en potiron
- = 1 m. en jade chiné
- ⊞ = glisser 1 m. à l'endroit, tric. 2 m. ensemble à l'endroit avec le coloris correspondant et passer la m. glissée sur la m. obtenue



REALISATION des jambières

Monter 36 m. en bleu clair avec le jeu d'aiguilles et tric. 4 tours en côtes. Continuer en jersey endroit et tric. 4 tours de chaque coloris * écru, potiron, jade chine et bleu clair, reprendre à *.

A une hauteur de 33 cm, après 52 tours en jersey endroit ou 4 tours en écru, continuer en côtes, tric. 4 tours en potiron, 4 tours en jade chiné et rabattre les m. Tric. la 2e jambière de la même façon.

REALISATION du bonnet

Tour de tête d'environ 48–52 cm.

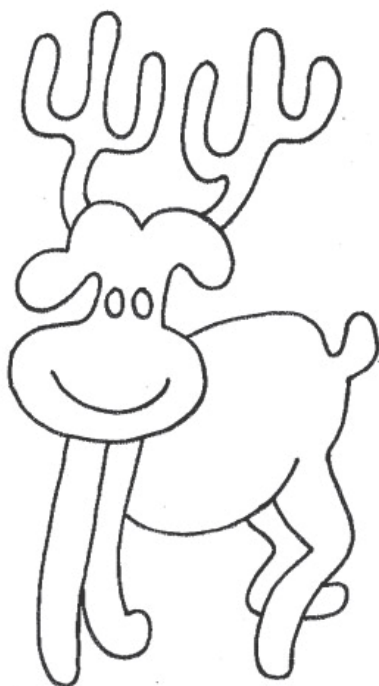
Monter 60 m. en montage croisé en jade chiné avec le jeu d'aiguilles, tric. 1 tour endroit et continuer en côtes en bleu clair. A une hauteur de 16 cm, tric. les 2 m. de chaque côte envers ensemble à l'envers = 45 m.

A une hauteur de 18 cm, tric. les 2 m. de chaque côte endroit ensemble à l'endroit = 30 m. Continuer en alternant 1 m. endroit et 1 m. envers.

Après les 2 tours suivants, tric. chaque m. endroit ensemble à l'endroit avec la m. envers précédente = 15 m.

Tric. encore 1 tour en bleu clair, en tricotent 1x 3 m. ensemble à l'endroit et 6x 2 m. ensemble à l'endroit = 7 m. Tric.

4 cm tout droit en jade chiné sur ces m., passer le fil à travers les m. et le resserrer. Pour la tresse de chaque côté du bonnet, couper 18 fils en potiron d'environ 40 cm de long, les plier en deux et tirer la boucle à travers le montage croisé au bord intérieur du bonnet = 36 fils. Partager ces fils en trois parties, les tresser comme une natte et fixer l'extrémité en enroulant un fil double en jade chiné.



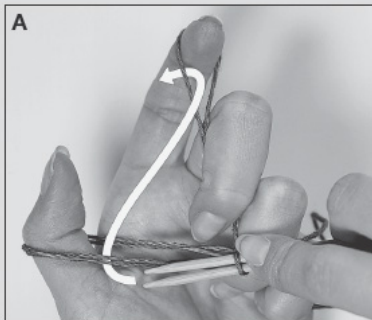
Montage croisé avec un fil double

On exécute ce montage avec un fil simple et un fil double. La longueur du fil auxiliaire (le fil double) doit correspondre à au moins deux fois la largeur du bord de montage nécessaire.

On passe le fil simple (venant de la pelote) sur l'index, le fil double de l'extérieur vers l'intérieur sur le pouce de la main gauche et on le maintient légèrement avec les autres doigts.

Pour la boucle de départ, on relève le milieu du fil supplémentaire avec le fil simple. Pour la 1^{re} maille, on passe le fil double de l'extérieur vers l'intérieur sur le pouce, on glisse l'aiguille autour du fil double extérieur (avant) et on tire une boucle du fil simple (voir photo A). On resserre la maille.

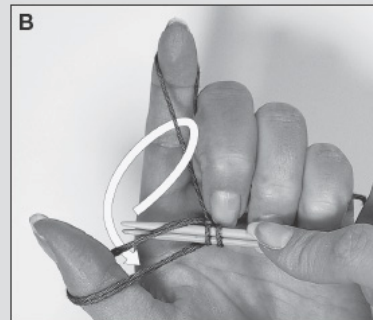
Pour la 2^e maille, on passe le fil double de l'intérieur vers l'extérieur sur le pouce, on glisse l'aiguille autour du fil intérieur et on tire une boucle du fil simple (voir photo B). On resserre la maille.



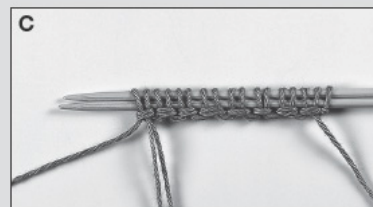
Pour la 1^{re} maille, on passe le fil double de l'extérieur vers l'intérieur sur le pouce et on tire une boucle.

On alterne toujours la 1^{re} et la 2^e maille, jusqu'à ce qu'on ait le nombre de mailles nécessaire. On tricote ensuite un rang envers sur l'envers du travail. et on continue au point de base.

Encore un conseil : Utilisez deux aiguilles si vous faites le montage de façon serrée, une seule aiguille si vous travaillez de manière plutôt lâche.



Pour la 2^e maille, on passe le fil double de l'intérieur vers l'extérieur sur le pouce et on tire une boucle.



Le montage est terminé.