

1 / 2



Côtes 2x2 : Alternier 2 m. endroit et 2 m. envers.

Côtes 1x1 : Alternier 1 m. endroit et 1 m. envers.

Point fantaisie : Nombre de m. divisible par 8 + 2 m. lisières. Tric. en suivant le diagramme. Les m. de tous les rgs sont dessinées comme elles se présentent sur l'endroit du travail. Lire les rgs sur l'endroit du travail de droite à gauche, les rgs sur l'envers du travail de gauche à droite.

Répéter toujours du 1er au 12e rg.

Echantillon : En point fantaisie, 24 m. et 30 rgs = 10 cm x 10 cm. En côtes 1x1 [non étirées], 26 m. et 30 tours = 10 cm x 10 cm.

Diminuer 1 m. : Au début du rg sur l'endroit du travail, tric. 1 m. lisière, 1 m. endroit et faire 1 surjet simple [glisser 1 m. à l'endroit, tric. 1 m. endroit et passer la m. glissée au-dessus de la m. tricotée]. A la fin du rg sur l'endroit du travail, tric. jusqu'aux 4 derniers m., 2 m. ensemble à l'endroit, 1 m. endroit et 1 m. lisière.

Diminuer 2 m. : Au début du rg sur l'endroit du travail, tric. 1 m. lisière, 1 m. endroit et faire 1 surjet double [glisser 1 m. à l'endroit, tric. 2 m. ensemble à l'endroit et passer la m. glissée au-dessus de la m. obtenue]. A la fin du rg sur l'endroit du travail, tric. jusqu'aux 5 derniers m., 3 m. ensemble à l'endroit, 1 m. endroit et 1 m. lisière.

REALISATION du pull

Dos : Monter 90 (98/106) m. et tric. 5,5 cm [17 rgs] en côtes 2x2 pour le bord, en tric. le 1er rg sur l'envers du travail comme suit : 1 m. lisière, 1 m. envers, ★ 2 m. endroit, 2 m. envers, reprendre à ★, 2 m. endroit, 1 m. envers, 1 m. lisière. Continuer en point fantaisie comme suit : 1 m. lisière, 11x (12x/13x) le motif de 8 m., A 26 (28/30) cm [77 (83/89) rgs] de hauteur depuis le bord, rabattre de chaque côté pour l'emmanchure 1x 4 m., puis diminuer de chaque côté pour le raglan tous les 2 rgs 4x (7x/10x) 1 m., puis ★ 1x 2 m., 1x 1 m., reprendre 9x à ★, comme décrit plus haut = 14 (16/18) m. A 48 (52/56) cm de hauteur totale, après 50 (56/62) rgs depuis le début de l'emmanchure, mettre en attente les m. restantes.

Les indications pour la stature 122/128 se trouvent avant les parenthèses, celles pour les statures 134/140 et 146/152 sont entre les parenthèses, avant et après le trait oblique. S'il n'y a qu'une seule indication, elle est valable pour toutes les statures.

Fournitures :

Schachenmayr/SMC Bravo,

350 (400/400) g pour le pull et

100 g pour le bonnet en pétrole 08195

Une paire d'aiguilles n° 3 à 4,

un jeu d'aiguilles double pointe n° 3 à 4 de Milward et

une aiguille auxiliaire.

Devant : Commencer comme pour le dos. A 26 (28/30) cm [77 (83/89) rgs] de hauteur

depuis le bord, cependant, rabattre de chaque côté pour l'emmanchure 1x 4 m., puis diminuer de chaque côté pour le raglan tous les 2 rgs 2x (5x/8x) 1 m., ★ 1x 2 m. et 2x 1 m., reprendre 5x à ★, 1x 2 m. et 1x 1 m. comme décrit plus haut = 24 (26/28) m.

A 47 (51/55) cm de hauteur totale, après 48 (54/60) rgs depuis le début de l'emmanchure, mettre en attente les m. restantes.

Manche gauche : Monter 42 (50/50) m. et tric. le bord comme pour le dos. Continuer en point fantaisie comme suit : 1 m. lisière, 5x (6x/6x) le motif de 8 m., pour le biais tous les 4 rgs 19x (19x/22x) 1 m. = 80 (88/94) m.

A 26 (28/30) cm [78 (84/90) rgs] de hauteur depuis le bord, former l'emmanchure et raglan à droite comme pour le dos, à gauche comme pour le devant.

A 47 (51/55) cm de hauteur totale, après 46 (52/58) rgs depuis le début de l'emmanchure, rabattre à gauche pour l'encolure tous les 2 rgs 2x 3 (4/4) m.

A 48 (52/56) cm de hauteur totale, après 49 (55/61) rgs depuis le début de l'emmanchure, rabattre les 3 m. restantes.

Manche droite : Tric. de façon symétrique à la manche gauche.

Finitions : Mettre les pièces en forme en les tendant, les humidifier et les laisser sécher.

Fermer les coutures du raglan, puis fermer les côtés et les manches.

Avec le jeu d'aig., relever 9 (11/11) m. sur l'encolure de la manche gauche, tric. les 24 (26/28) m. en attente du devant en côtes 2x2, en faisant coïncider les côtes endroit avec celles du point fantaisie, relever 9 (11/11) m. sur l'encolure de la manche gauche et tric. les 14 (16/18) m. en attente du dos en côtes 2x2 comme ci-dessus = 56 (64/68) m. Tric. 13 cm [39 rgs] en côtes 2x2 pour le col roulé et rabattre les m.

Replier le col de moitié vers l'extérieur.

REALISATION du bonnet

Pour un tour de tête d'environ 48 à 52 cm.

Monter 104 m., les répartir sur 4 aig. du jeu [= 26 m. sur chaque aig] et tric. en côtes 1x1. A 18 cm [54 tours] de hauteur, commencer les diminutions comme suit : glisser 1 m. endroit à l'endroit, tric. 2 m. ensemble à l'endroit et passer la m. glissée sur la m. obtenue, tric. 5 m., reprendre 12x à ★ = 78 m. Au 6e tour suivant, répéter ces 13 diminutions doubles au-dessus des précédentes, en tric. seulement 3 m. entre les diminutions = 52 m. Au 6e tour suivant, diminuer comme suit : tric. 4 m., ★ faire 1 diminution double comme ci-dessus, tric. 3 m., reprendre 7x à ★ = 36 m.

Au 6e tour suivant, tric. 18x 2 m. ensemble à l'endroit. Couper le fil I, le passer à travers les m. restantes, tirer fermement et rentrer le fil.

Hauteur totale = 24 cm [73 tours].

Replier le bord inférieur du bonnet sur environ 6 cm vers l'extérieur.

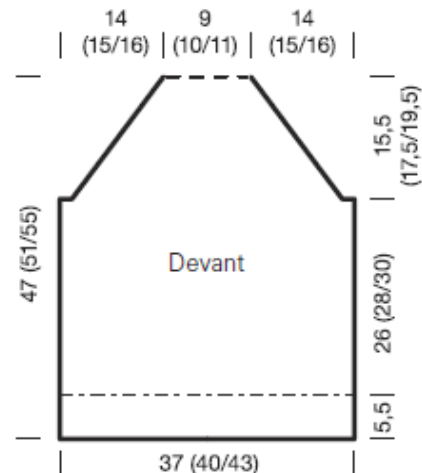
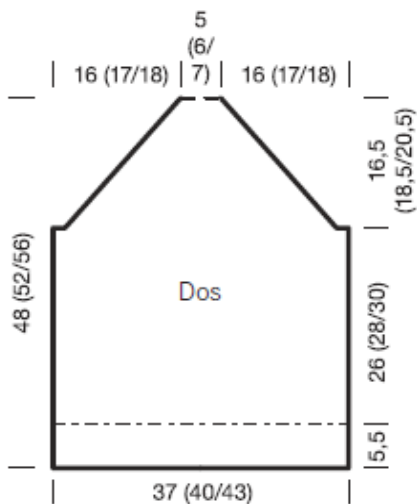
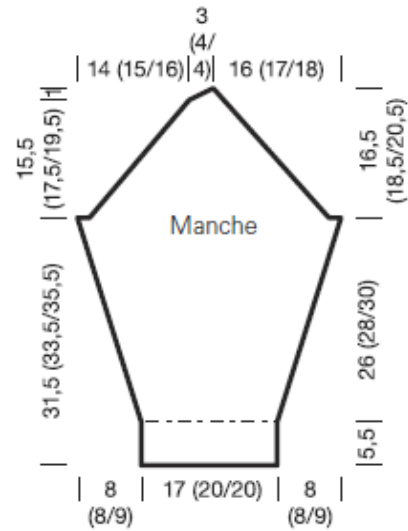
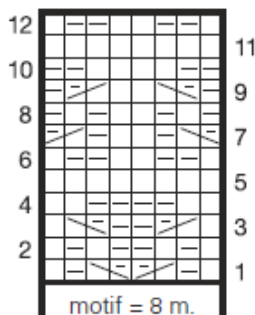


Diagramme pour le point fantaisie



Légende

- = 1 m. endroit sur l'endroit, 1 m. envers sur l'envers du travail
- ▣ = 1 m. envers sur l'endroit, 1 m. endroit sur l'envers du travail
- ▤ = glisser 1 m. sur 1 aig. auxiliaire derrière le travail, tric. 1 m. endroit, puis tric. la m. de l'aig. auxiliaire à l'envers
- ▥ = glisser 1 m. sur 1 aig. auxiliaire devant le travail, tric. 1 m. envers, puis tric. la m. de l'aig. auxiliaire à l'endroit