



**Point fantaisie :** Crocheter des groupes de dB [= 2 demi-bridés fermés ensemble] en suivant le diagramme ou comme suit :

**1er rg :** Après les 2 m. en l'air pour tourner, faire 1 dB [demi-bridé] dans chaque m. en l'air du montage, en fermant chaque fois 2 dB ensemble.

**2e rg :** 2 m. en l'air pour tourner, puis 1 dB sur le 1er groupe de dB, les dB suivantes entre les groupes de dB du rg précédent, en fermant chaque fois 2 dB ensemble. Après le 1er rg, répéter toujours le 2e rg.

Attention : Pour les diminutions au bord droit, faire 2 m. coulées sur chaque groupe de dB à diminuer ; au bord gauche, arrêter simplement avant les groupes de dB à diminuer.

**chantillon :** Environ 8 groupes de dB et 9 rgs = 10 cm x 10 cm.

### REALISATION

**Dos :** Faire une chaînette de 72 (80/88) m. en l'air + 2 m. en l'air pour tourner et crocheter en point fantaisie = 35 (39/43) groupes de dB.

A 32 cm de hauteur, diminuer ou arrêter de chaque côté pour l'emmanchure 2 groupes de dB et encore 1 groupe de dB au rg suivant = 29 (33/37) groupes de dB.

A 50 (52/54) cm de hauteur, arrêter les 11 (13/13) groupes de dB centraux pour l'encolure. En même temps, diminuer au bord extérieur pour le biais de l'épaule à chaque rg 3x 3 groupes de dB (2x 3 groupes et 1x 4 groupes de dB / 3x 4 groupes de dB). Hauteur totale = 52 (54/56) cm.

**Finitions :** Mettre les pièces en forme en les

**Taille :** 34/36, 38/40 et 42/44.

Les indications pour la taille 34/36 se trouvent avant les parenthèses, celles pour les tailles 38/40 et 42/44 sont entre les parenthèses, séparées par un trait oblique. S'il n'y a qu'une seule indication, elle est valable pour toutes les tailles.

**Fournitures :** Gedifra **Fiorista Fino** (88% coton, 12% polyester [Elité], environ 115 m/50 g), 550 (600/650) g en bleu-pétroleviolet-vert 06328. Un crochet n° 5. Deux boutons menthe/gris de 48 mm de diamètre et 2 boutonspression transparents de 10 mm de diamètre.

**Devant gauche :** Faire une chaînette de 36 (40/44) m. en l'air + 2 m. en l'air pour tourner et crocheter en point fantaisie = 19 (21/23) groupes de dB.

A 32 cm de hauteur, former l'emmanchure à droite comme pour le dos = 16 (18/20) groupes de dB.

A 44 (46/48) cm de hauteur, arrêter à gauche pour l'encolure 1x 3 (4/4) groupes de dB, puis à chaque rg 4x 1 groupe de dB. A 50 (52/54) cm de hauteur, former le biais de l'épaule à droite comme pour le dos.

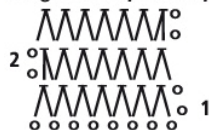
**Devant droit :** Crocheter de façon symétrique au devant gauche.

**Manche :** Faire une chaînette de 48 m. en l'air + 2 m. en l'air pour tourner et crocheter en point fantaisie = 25 groupes de dB. Après 9 rgs, diminuer ou arrêter 1 groupe de dB de chaque côté = 23 groupes de dB.

Augmenter de chaque côté pour le biais 1 groupe de dB après 3 (2/2) rgs, puis 1 groupe de dB après 4 rgs (puis tous les 3 rgs 2x 1 groupe de dB / puis tous les 3 rgs 2x 1 groupe de dB) comme suit : à la fin d'un rg, après le dernier groupe de dB, crocheter encore 1 groupe de dB dans la m. en l'air pour tourner du rg précédent = 27 (29/29) groupes de dB. A 22 cm de hauteur, diminuer ou arrêter de chaque côté pour l'arrondi 2 groupes de dB, puis à chaque rg 2x 1 groupe de dB, tous les 3 rgs 2x 1 groupe de dB, de nouveau à chaque rg 3x (3x/5x) 1 groupe de dB et 1x 2 groupes de dB. Arrêter ensuite le travail. Hauteur totale = 38 (38/40) cm. Crocheter la 2e manche de la même façon.

tendant, les humidifier et les laisser sécher.  
 Fermer les épaules, monter les manches, puis fermer les côtés et les manches.  
 Sur le bord vertical et sur le bord intérieur de l'encolure de chaque devant, crocheter 1 rg de m. serrées.  
 Coudre les boutons-pression aux devants, à 28 (30/32) cm et à 36 (38/40) cm de hauteur. Coudre les boutons à l'extérieur du devant gauche, à la même hauteur que les boutons-pression.

### Diagramme pour le point fantaisie



### Légende

- = 1 m. en l'air
- ∧ = 2 demi-brides fermées ensemble [1 groupe de dB]

